



**ΑΝΩΤΑΤΗ ΣΧΟΛΗ ΚΑΛΩΝ
ΤΕΧΝΩΝ**

**ΤΜΗΜΑ ΘΕΩΡΙΑΣ ΚΑΙ
ΙΣΤΟΡΙΑΣ ΤΗΣ ΤΕΧΝΗΣ**

Ακαδημαϊκό έτος 2018-2019

(Εαρινό εξάμηνο)

ΕΠΙΜΕΛΕΙΑ ΕΚΘΕΣΕΩΝ

Ντέλια Τζωρτζάκη

Ορισμένα αρχικά ερωτήματα για την επιμέλεια:

- Είναι τα πάντα επιμέλεια;
- Ποιά η σχέση της επιμέλειας με την τακτοποίηση, διευθέτηση, ταξινόμηση (arranging) αλλά και την επιμέλεια βιβλίων;
- Είναι η επιμέλεια μια «βιολογική» διαδικασία, όπως έχουν υποστηρίξει μελετητές; (Balzer 2014:23, 24)
- Αντικείμενο ή ιδέα;
- Ποιά η σχέση μεταξύ έργου και επιμελητικής πράξης;
- Ποιά η σχέση καλλιτέχνη και επιμέλειας/επιμελητή;
- Ποιός ο ρόλος του χώρου; Δημόσιος / ιδιωτικός; Πόλη;
- Ποιός ο ρόλος των μουσείων/αιθουσών τέχνης-αγοράς;
- Παραδοσιακή επιμέλεια / αναστοχαστική επιμέλεια
- Συνάφεια επιμέλειας / ποίησης (poetics)

Joar Nango, *European Everything* (2017; installation and performance)



Delia Tzortzaki (museology) – Alexis Zoumpoulouglou (photography)
documenta14

Joar Nango
European
Everything (2017)
Installation
and performance

In collaboration with
Sigbjørn Skåden, Anders
Rimpi, Håvard
Arnhoff/FFB, Martijn
Int'Veld, Tanya Busse,
Adrian Gaspar, and
various European
craftsmen and -women

European Everything
Ευρωπαϊκά Πάντα, 2017
Εγκατάσταση και Περφόρμανς







Mr. Pappas recycling metal yard, Elaionas, photo A. Zoumpoulouglou









Έκθεση Θεωρήματα, **AICA** Ελλάς, 2018

ΘΑ ΦΤΥΣΩ
ΣΤΑ ΕΡΓΑ ΣΑΣ

ΟΡΓΗ







Επιμελητής: ιστορικός όρος

Επιμέλεια: νεολογισμός



A. Επιμελητής

Curator – curatores

Δημόσιοι υπάλληλοι στη Ρωμαϊκή
Αυτοκρατορία

Υπεύθυνοι για τομείς του δημόσιου βίου,
π.χ. υγεία,
δημόσια κτίρια, σίτιση, πλοήγηση στον Τίβερη
κλπ.

Cura, curare = care, caretakers (φροντίζω,
φροντιστής)

1. http://penelope.uchicago.edu/Thayer/E/Roman/Texts/secondary/SMIGRA*/Curatores.html, 11.2.2017

2. Balzer 2015, Μέρος 1

Πόντιος Πιλάτος procurator

Διοικητές περιφέρειας της Ρωμαϊκής επαρχίας

Ανήκαν στην κατώτερη αριστοκρατική τάξη της ρωμαϊκής κοινωνίας, τους επονομαζόμενους ιππείς (equestrian class)



Η Χριστιανική Εκκλησία πήρε τον όρο.

Εμφανίζεται ως **Curatoures** στο ποίημα του 14ου αιώνα

Piers Ploughman του William Langland

Θεολογική αλληγορία και κοινωνική σάτιρα που αναφέρεται στην αναζήτηση της πραγματικής χριστιανικής ζωής.

Εκεί ο όρος υποδηλώνει τους **ιερείς της Ενορίας** που φρόντιζαν τους ενορίτες (pastoral care)



Ο όρος *cura* εμπλουτίζεται με τις έννοιες του ενδιαφέροντος (concern) και της ευθύνης (responsibility) σύμφωνα με το Λεξικό της Οξφόρδης. Στα 1400-1500 μ.Χ. περίπου, ο ιερέας της ενορίας (curator) λειτουργεί και ως γιατρός στην Αγγλία.

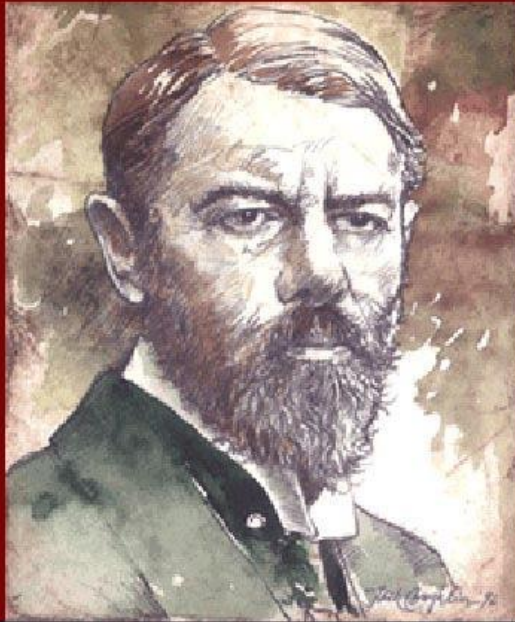


https://www.google.gr/search?q=Church+in+England+1500+A.D&client=firefox-b&tbm=isch&imgil=dtKA79UvEn4wbM%253A%253B8_C2O-zfZOPM9M%253Bhttp%25253A%25252F%25252Fenglishbuildings.blogspot.com%25252Fp%25252Fenglish-architecture-c-600-1500.html&source=iu&pf=m&fir=dtKA79UvEn4wbM%253A%252C8_C2O-zfZOPM9M%252C_&usg=__T5TvayAA7k7IwgvRAFvji_RUYn0%3D&biw=1024&bih=501&ved=0ahUKEwjZkLOhh5LSAhVoYZoKHbtAAxoQyjcIKg&ei=UUOkWJmkCOjC6QS7gY3QAQ#imgrc=dtKA79UvEn4wbM: 15.2.2017

Άρα στη ρωμαϊκή και μεσαιωνική παράδοση:

Ο όρος *curator* συνδυάζει το γραφειοκράτη με τον ιερέα, το νόμο με την πίστη

Πρόκειται για άτομα δημόσιου συμφέροντος, με αξίωμα και ανώτερους στους οποίους υπακούν (Balzer 2015: 24)



A bureaucratic organization is governed by the following seven principles:

1. Official business is conducted on a continuous basis;
2. Official business is conducted with strict accordance to the following rules:
 - a) The duty of each official to do certain types of work is delimited by impersonal criteria,
 - b) The official is given the authority necessary to carry out his assigned functions,
 - c) The means of coercion at his disposal are strictly limited, and their use is strictly defined;
3. Every official's responsibilities and authority are part of a vertical hierarchy of authority with respective rights of supervision and appeal;
4. Officials do not own the resources necessary for the performance of their assigned functions but are accountable for their use of these resources;
5. Official and private business and income are strictly separated;
6. Offices cannot be appropriated by their incumbents (inherited, sold, etc.);
7. Official business is conducted on the basis of written documents.

Max Weber
Principles of bureaucracy
(as defined 1904-1905)

**Πότε όμως ο όρος αρχίζει
να χρησιμοποιείται σε
ό,τι αφορά εμάς;**



Με πρόδρομο την Αναγέννηση και
τα Δωμάτια Αξιοπερίεργων και Θαυμαστών
Αντικειμένων

Cabinets de Curiosités
(15 αι. και εξής)

Cabinets de Curiosités
Ταξινομήσεις του κόσμου



Το «Cabinet» του Κόσμου

- *Wunderkammern/Kunstkammern*

Δωμάτια θαυμάτων και τέχνης

- «Προεπιστημονικές συλλογές»

- *Kunstschränke*

Ντουλάπια θαυμάτων και τέχνης

Το πρώτο
μουσείο
της Ευρώπης;

Palazzo Medici
Φλωρεντία, 1440

Hooper-Greenhill
1992



3 Michelozzo: Palazzo Medici, Riccardi, Flo

Προεπιστημονικές Συλλογές

Φυσιοδίφες, γιατροί,
φαρμακοποιοί...

Κυρίως στην Ιταλία



A. Kircher 1648, Ρώμη

Ferrante Imperato, 1599, Νάπολη

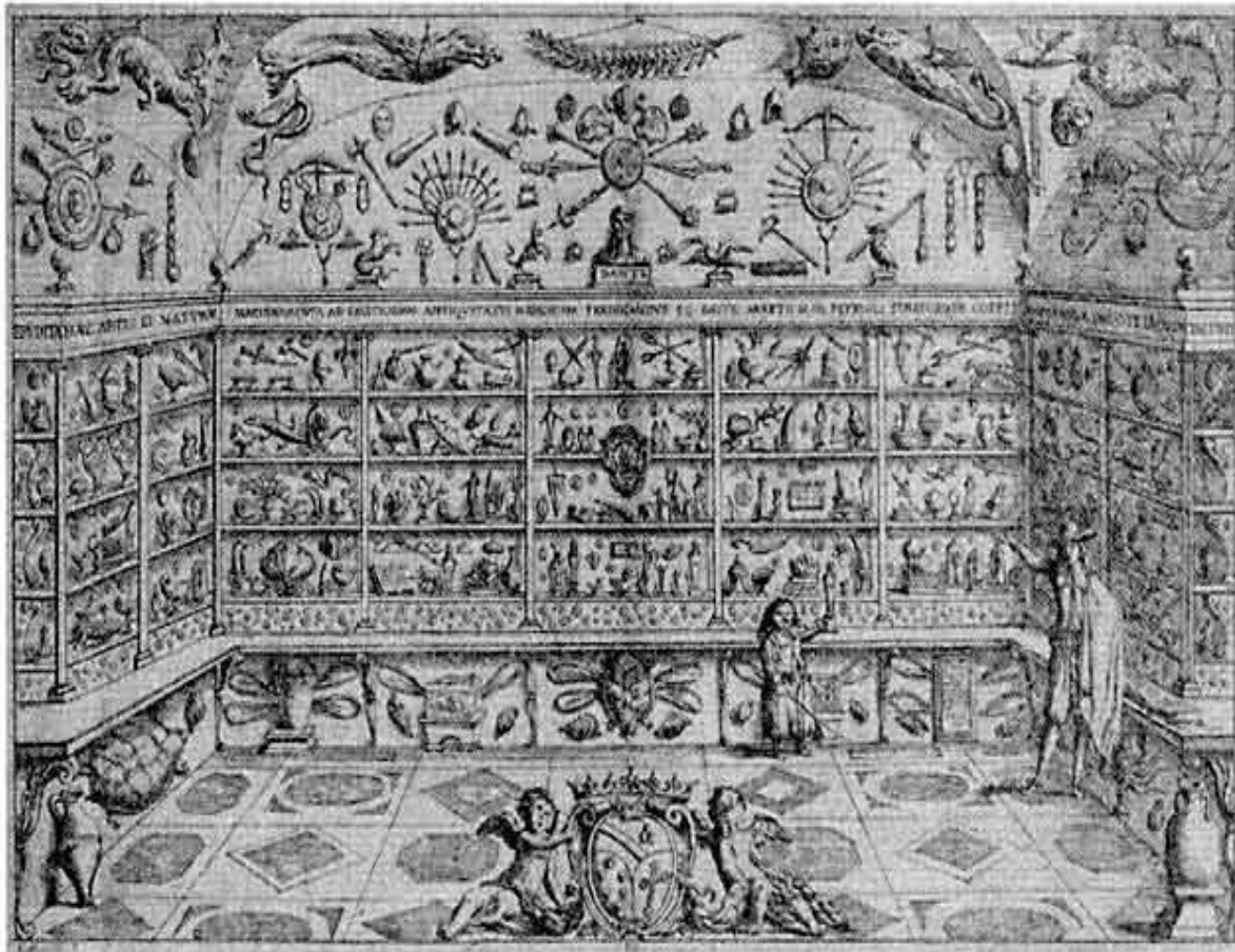




Cabinet του καθηγητή ιατρικής Ulysses Aldrovandi

<https://www.pinterest.com/pin/384917099375544718/>

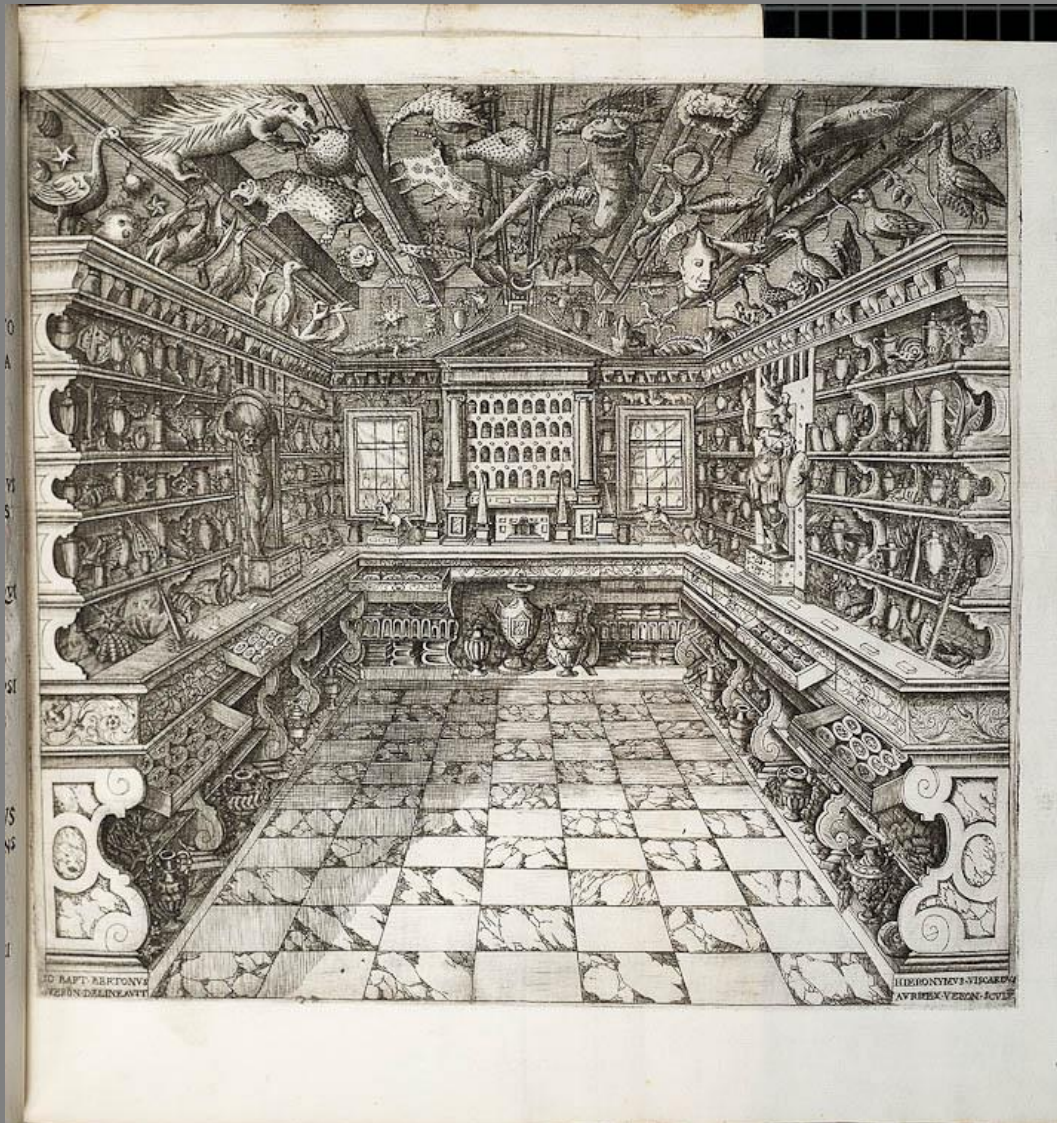
1547
Μπολόνια



Συλλογή Aldrovandi - Palazzo Rozzi, Μπολόνια 1907 -

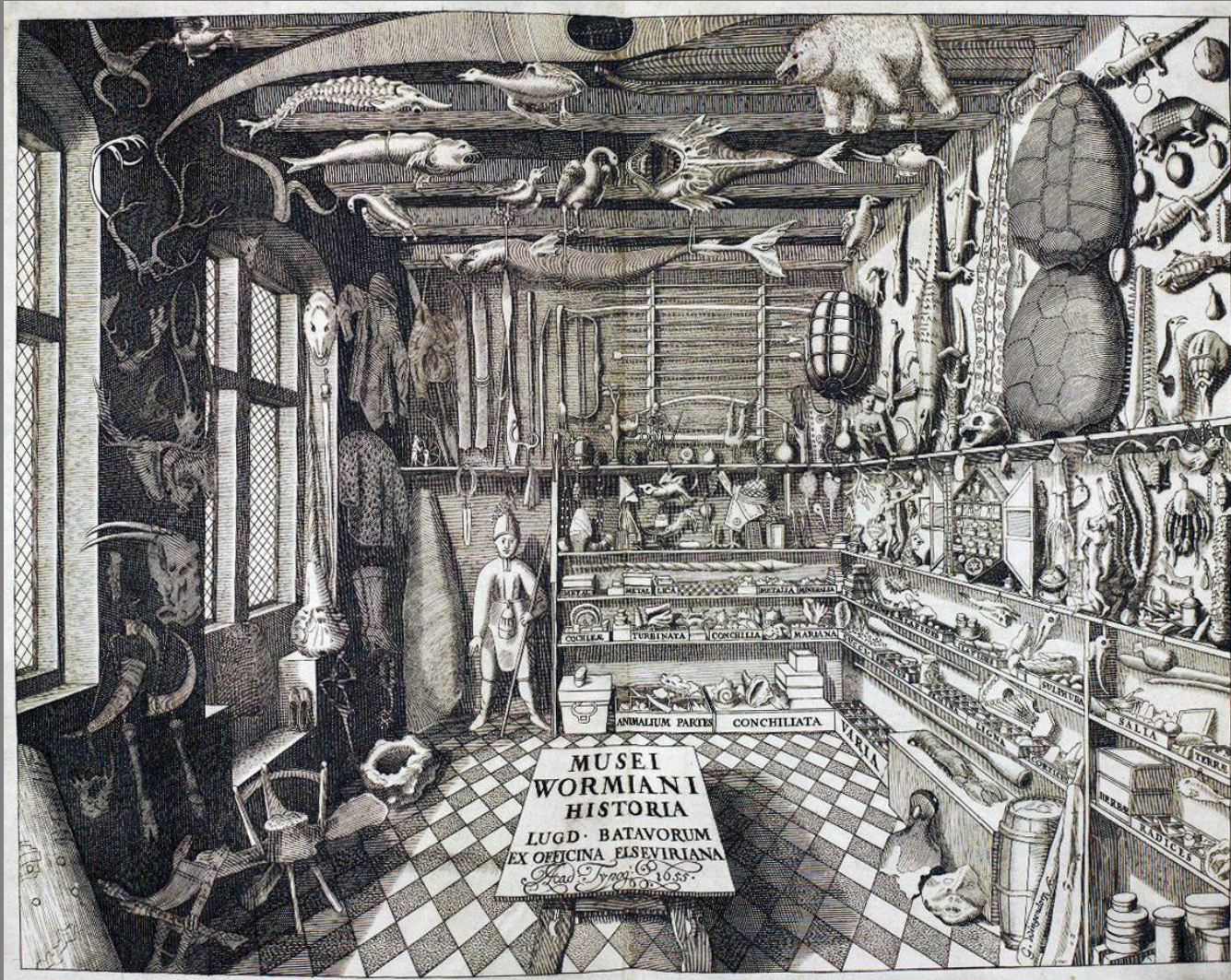


Calceolari 1622, Βερόνα



https://www.google.com/search?client=firefox-b-d&biw=1402&bih=798&tbm=isch&sa=1&ei=-xxrXISbJ4OMmwWs25SgBQ&q=Calceolari&oq=Calceolari&gs_l=img.3..0l2j0i30l8.28646.32829..33317...0.0..1.265.1839.0j9j2.....2..1..gws-wiz-img.....0..0i67j0i10.xeAqbgaXJww#imgsrc=fRAv-mVKQw91rM:

Musei Wormiani Historia, εξώφυλλο καταλόγου του «μουσείου» του Ole Worm στην Κοπεγχάγη, έκδοση Leiden 1655



αλλά και πριγκιπικές
συλλογές

Βόρεια από τις Άλπεις...

Kunstkammer (Antiquarium, ισόγειο) 1563-
Δούκας Αλβέρτος 5ος, Μόναχο, Βαυαρία



**Samuel Quiccheberg, Φλαμανδός
σύμβουλος του Βαυαρού Δούκα
Αλβέρτου 5ου**

**Συμβουλευτικό εγχειρίδιο για τη
δημιουργία «συνολικής συλλογής»,
Μόναχο, 1565.**

Hooper-Greenhill 1992

Η συλλογή ως θέατρο του κόσμου

Συλλογή κατά Quiccheberg

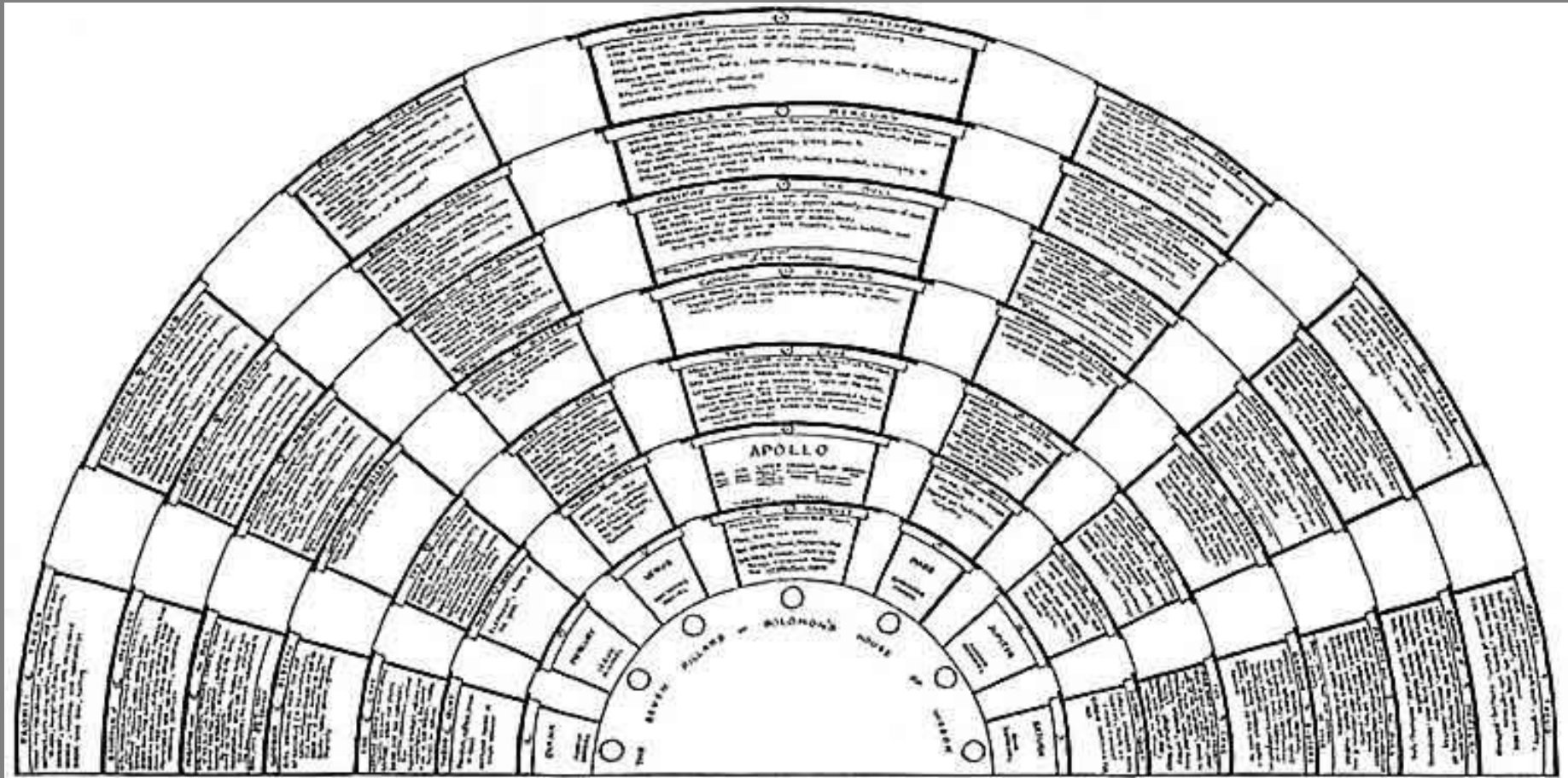
*Ένα πολύ μεγάλο θέατρο που
αγκαλιάζει
μοναδικά υλικά και εξαιρετικές
εικόνες
από την ολότητα των πραγμάτων...*

Πέντε βασικές κατηγορίες με βάση τις οποίες μπορεί να ταξινομηθεί ο κόσμος. Πρόθεσή του η ενίσχυση του μνημονικού με βάση τη σύνδεση ιδεών με εικόνες:

- **Ιερά αντικείμενα τέχνης και ζωγραφικό υλικό**
- **Γλυπτά, νομίσματα, εφαρμοσμένες τέχνες**
- **Δείγματα από το φυσικό κόσμο (γη, νερό, αέρας)**
- **Επιστήμη και μηχανική, αντικείμενα που σχετίζονται με ομαδικά αθλήματα και δραστηριότητες, όπλα και πανοπλίες, ενδυμασία**
- **Πίνακες και χαρακτηριστικά, πορτραίτα, υφάσματα, σύμβολα οίκων, επίπλωση**

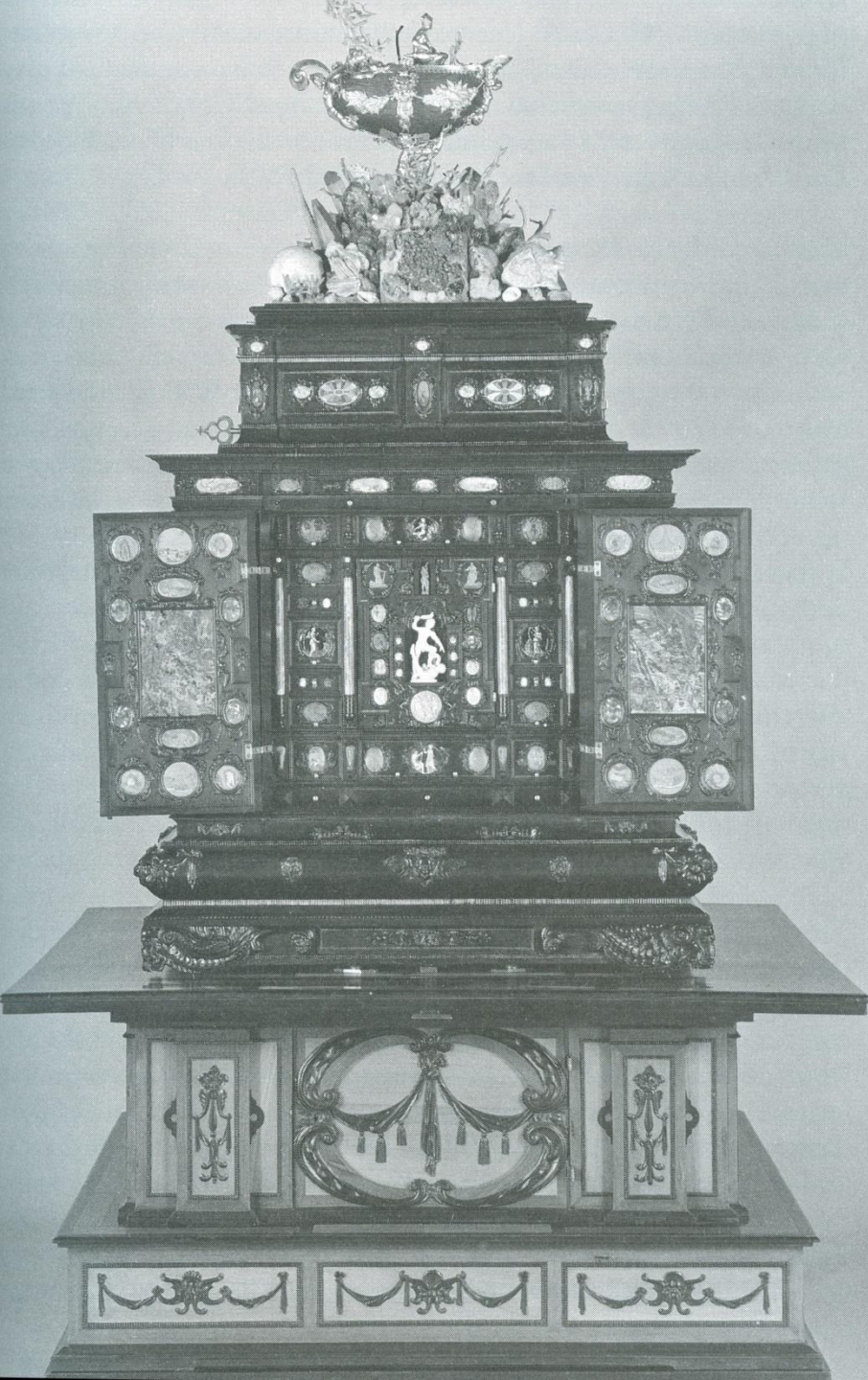
Memory Theatre, Giulio Camillo

Μέσα 16ου αι.



Ομοιότητα=

- Χωρική εγγύτητα (*convenientia*) – αλυσίδα
- Ομοιότητα μέσω απόστασης (*aemulatio*) – καθρέφτης
- Αναλογία
- Συμπάθεια – αντιπάθεια στο σύμπαν



Philip Hainhofer
Κατασκεύασε για Γουσταύο
Αδόλφο, Ούψαλα, Σουηδία,
Πρώτο μισό 17ου αι.

Ζωικό, φυτικό, ορυκτό βασίλειο
Οι τέσσερεις ήπειροι
Κάθε ιστορική εποχή
Εργαλεία για όλα τα επαγγέλματα
Αντικείμενα διασκέδασης
Αλληγορία τεσσάρων εποχών
Αλληγορία των πέντε αισθήσεων,
Των αρετών,
Του τόπου,
Του χρόνου

Greenhill 1992: 87

Η Πινακοθήκη του Αρχιδούκα Λεοπόλδου, Βρυξέλλες, ζωγρ.1610



(C) WahooArt.com



Mark Dion &
Robert Williams,
2001

*Theatrum Mundi:
Armarium,*
Πανεπιστήμιο
Cambridge

Έκο 2010: 211

Συμπέρασμα:

Κατά την Αναγέννηση έως και τον πρώιμο 17ο αι. οι «επιμελητές», ιδιοκτήτες κυρίως των πρώιμων συλλογών επιχειρούν εμπειρικά, με τα δωμάτια αξιοπερίεργων, να οργανώσουν τον κόσμο της αναπαράστασης με βάση μεταφυσικές αντιλήψεις περί μικρόκοσμου-μακρόκοσμου, όρους δύναμης του ηγεμόνα αλλά και θαυμασμό για τις ανακαλύψεις νέων χωρών, υλικών, φυλών και αντικειμένων.



Ashmolean Museum, 1683, Οξφόρδη
Το πρώτο «δημόσιο» μουσείο
Εκθετικοί χώροι, χώροι διαλέξεων, εργαστήρια

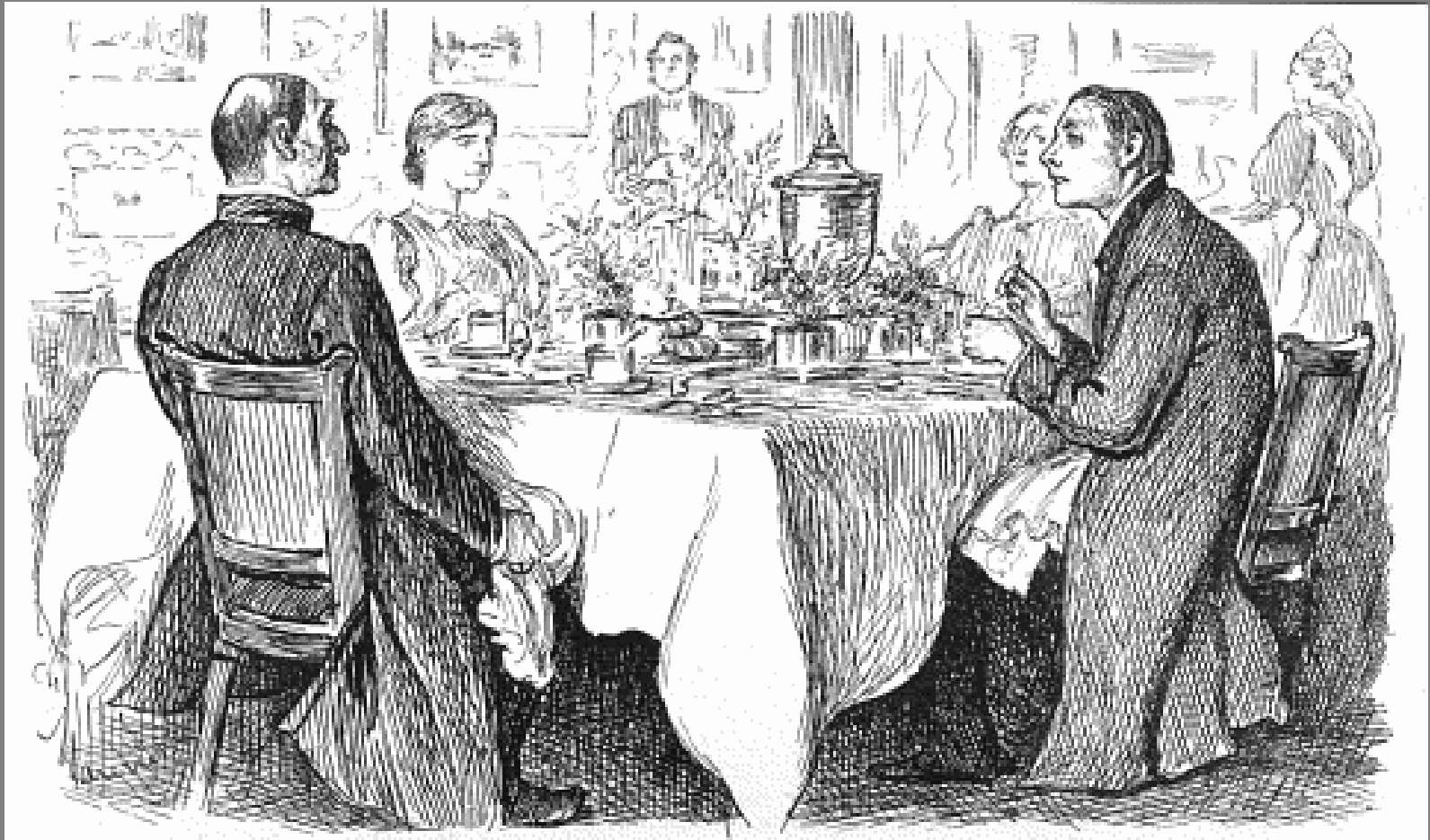
Κατά τον **19ο αι.** εμφανίζεται η εξειδίκευση.

Ως και τον ώριμο 20ο αι. ο κόσμος ταξινομείται με γενικευμένες αρχές και πρότυπα, ανάλογα με τις αντιλήψεις.

Το **καλό γούστο** του επιμελητή επηρεάζει φυσικά το κύρος της συλλογής και της έκθεσης αλλά σε κάθε περίπτωση ο επιμελητής έχει το ρόλο του «γραφειοκράτη» των αντικειμένων και του καταγραφέα των επιστημονικών και καλλιτεχνικών δεδομένων.

Θα πρέπει να φτάσουμε μετά το 1960 για να μιλήσουμε για την περίφημη «**αυτονομία**» του επιμελητή και το ξέσπασμα των ιδεών.

Punch 1895, George du Maurier



*Right Reverend Host. "I'm afraid you've got a bad Egg, Mr. Jones!"
The Curate. "Oh no, my Lord, I assure you! Parts of it are
excellent!"*

<http://www.phrases.org.uk/meanings/163300.html>

https://commons.wikimedia.org/wiki/File:True_humility.png

Λέξεις κλειδιά για την επιμέλεια σήμερα:

- Υλοποίηση ιδεών
- Διεπιστημονικότητα
- Συμμετοχικότητα
- Ακτιβισμός
- Η φιλοσοφία ως πράξη
- Το εφήμερο / το συμβάν (Κανιάρη 2017)

documenta 14 - *Learning from Athens*

Αθήνα

8 Απριλίου - 16 Ιουλίου 2017

Kassel

10 Ιουνίου - 17 Σεπτεμβρίου 2017

Καλλιτεχνικός Διευθυντής: Adam Szymczyk και η διεθνής ομάδα του



<http://u-in-u.com/en/documenta/2017/>
8.2.2017

Learning from documenta

Κριτικό βλέμμα στη διοργάνωση της Αθήνας

Ελπίδα Ρίκου, TwixtLab και ΑΣΚΤ

Ελεάνα Γιαλούρη, Πάντειο Πανεπιστήμιο

<http://learningfromdocumenta.org/about/>

Διεθνές διετές ερευνητικό πρόγραμμα που ξεκίνησε το 2015-2017

Διεπιστημονικός χαρακτήρας: ανθρωπολογία, τέχνη και ΜΜΕ